



# HƯỚNG DẪN SỬ DỤNG ANNA PL41EM



## I. HƯỚNG DẪN AN TOÀN CHUNG

Xin vui lòng đọc kỹ tất cả các hướng dẫn sau đây. Không tuân theo các hướng dẫn có thể ảnh hưởng sự an toàn của bạn và thiết bị.

### Cảnh báo !

- Giữ các đối tượng sau đây ra khỏi tầm với của trẻ em : vật liệu đóng gói , các bộ phận có cạnh sắc.
- Tất cả những người sử dụng thiết bị này phải quen với hoạt động của thiết bị, và họ phải được hướng dẫn để hiểu biết những nguy cơ phát sinh từ quá trình sử dụng thiết bị này .
- Trẻ em cần được giám sát để đảm bảo không nghịch thiết bị.
- Thiết bị này không thích hợp cho người tàn tật, thiếu năng trí tuệ, hoặc những người không có kinh nghiệm và thiếu hiểu biết (kể cả trẻ em), trừ khi được giám sát hoặc hướng dẫn sử dụng thiết bị bởi người có trách nhiệm về sự an toàn của họ.
- Nếu dây nguồn bị hỏng thì phải do nhà chế tạo hoặc đại lý bảo trì của nhà chế tạo hoặc những người có trình độ tương đương thay thế nhằm tránh rủi ro
- Chỉ sử dụng thiết bị này nếu nó đang trong tình trạng không bị lỗi.
- Không bao giờ tự mình cố gắng sửa chữa thiết bị. Nếu cần thiết phải sửa chữa, chỉ nên liên hệ với CUBES ASIA.
- Không thực hiện bất kỳ thay đổi trong hoặc trên thiết bị , các thành phần hoặc trên các phụ kiện của nhà cung cấp.
- Không nhúng thiết bị vào nước .
- Không bao giờ chạm vào thiết bị bằng bàn tay hoặc bàn chân ướt .
- Không bao giờ chạm vào bề mặt nóng của thiết bị.
- Không chạm vào bên trong của thiết bị khi nó đang hoạt động.
- Không bao giờ mở nắp ngay trong khi hoạt động , trừ khi bạn được yêu cầu làm như vậy theo các hướng dẫn sử dụng.
- Thiết bị này được thiết kế để sử dụng nhà và trong các vị trí tương tự , chẳng hạn như : bếp, trong các cửa hàng , văn phòng và khu thương mại khác; tại các cơ sở nông nghiệp; các khách sạn , nhà nghỉ và các cơ sở nhà ở khác....

## Thận trọng

- Không bao giờ đặt thiết bị trên các bề mặt có nhiệt độ cao hoặc trong các khu vực ẩm ướt.
- Không vận chuyển hoặc bảo quản thiết bị trong xe hoặc phòng có nhiệt độ thấp, khi đó nước còn dư sót lại có thể đóng băng hoặc ngưng tụ và làm hỏng thiết bị.
- Giữ cẩn thận các vật liệu đóng gói, bao gồm các bọt xốp, để tránh thiệt hại trong quá trình vận chuyển hoặc trong trường hợp lô hàng được trả lại.
- Khi thấy dấu vết của cà phê và nước trong máy trước khi nó được khởi động lần đầu tiên là chuyện bình thường. Điều này là do thiết bị đã được thử nghiệm để bảo đảm không có lỗi tại nhà máy.
- Nguy cơ cháy và điện giật do điện áp cung cấp không tương thích, kết nối không hợp lí hoặc do dây dẫn bị hư hại.
- Hãy chắc chắn rằng điện áp cung cấp tương ứng với điện áp định mức quy định trên nhãn của thiết bị. Thông tin này ở phía bên phải phía sau nắp đậy của thiết bị.
- Hãy chắc chắn rằng ổ cắm điện đáp ứng các tiêu chuẩn áp dụng cho an toàn điện. Nếu nghi ngờ, liên hệ với một thợ điện có chuyên môn.
- Không sử dụng dây cáp điện bị hư hỏng (cách điện bị hư hỏng, dây trần).
- Nếu dây nguồn bị hỏng thì phải do nhà chế tạo hoặc đại lý bảo trì của nhà chế tạo hoặc những người có trình độ tương đương thay thế nhằm tránh rủi ro.

## II. MÔ TẢ THIẾT BỊ



Số thứ tự	Chú thích
1	Thùng chứa nước
2	Nắp thùng chứa nước
3	Công tắc nguồn
4	Công tắc kích hoạt vòi hơi
5	Công tắc lấy cà phê
6	Núm vặn lấy hơi
7	Đồng hồ áp suất bơm
8	Vòi lấy hơi
9	Tay cầm chiết xuất
10	Khay chứa nước bẩn
11	Vòi chiết xuất
12	Sàn đặt cốc
13	Đèn báo sẵn sàng

### III. KHỞI ĐỘNG

- Khi sử dụng thiết bị cho lần đầu tiên, xin vui lòng thực hiện các bước sau đây.
- Khi đã hoàn thành các bước này, thiết bị đã sẵn sàng hoạt động. Bây giờ đã có thể pha chế cà phê.
- Chúng tôi khuyên bạn nên đổ đi hai ly cà phê đầu tiên khi sử dụng máy lần đầu.

#### 1 . Vị trí đặt thiết bị

- Đặt thiết bị trên bề mặt cao ráo và bằng phẳng. Hãy chắc chắn rằng thiết bị cách tường và các đồ vật khác một khoảng cách ít nhất 10cm.

#### 2. Kết nối

- Cắm dây dẫn điện vào một ổ cắm điện thích hợp.

#### 3. Đổ nước vào thùng chứa nước

- Mở nắp của thùng chứa nước và kéo ra khỏi thiết bị.

- Cho nước sạch vào tới điểm đánh dấu tối đa và lắp lại nó.

#### IV. BẬT VÀ TẮT MÁY

##### 1. Bật máy

- Đặt cốc chứa bên dưới cổng lấy đồ uống.
- Nhấn nút ON / OFF (3) để bật thiết bị lên.

→ Đèn công tắc nguồn phát sáng, Thiết bị được làm nóng. Bơm sẽ hoạt động bơm một ít nước vào thiết bị. Sau đó đèn báo sẵn sàng (13) sáng hẳn. Máy pha cà phê sẵn sàng.

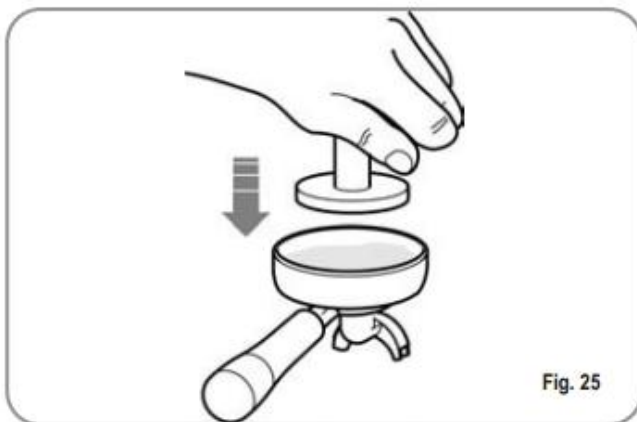
##### 2. Tắt máy

- Nhấn nút ON / OFF  lần nữa để tắt máy.

#### V. PHA CÀ PHÊ VÀ ĐÁNH BỘT SỮA

##### 1. Pha cà phê

- Cho lượng cà phê bột mong muốn vào phin lọc cà phê.



- Nén cà phê bằng dụng cụ nén được cung cấp, loại bỏ bất kỳ dư lượng cà phê từ mép của tay cầm pha chế.
- Gắn tay cầm vào thiết bị, bật nút pha chế cà phê (5), khi đạt được lượng cà phê như ý thì nhấn tắt.

## 2. Đánh bọt sữa

Máy có đi kèm vòi tạo hơi để đánh bọt sữa pha cappuccino, latte...

- Bột công tắc kích hoạt vòi lấy hơi (6)

→ Đèn báo lấy hơi chớp nháy. Thiết bị được làm nóng. Khi đủ nhiệt độ lấy hơi thì đèn sáng hẳn. Vận nút lấy hơi theo ngược chiều kim đồng hồ để lấy hơi đánh bọt sữa.

## IX. THÔNG SỐ KỸ THUẬT

Loại	Máy pha espresso
Thương hiệu	Lelit
Model	Anna PL41EM
Thùng chứa nước	2.7 L
Điện áp (V)	230V
Công suất (W):	1000W
Xuất xứ	Ý





 **CUBES**  
Coffee Competence

**Cubes Asia Co., Ltd**

Phòng 102, Tòa nhà Kim Đô, 123 Lê Lợi, P.  
Bến Thành, Q.1. Tp. HCM

[www.cubes-asia.com](http://www.cubes-asia.com) - [info@cubes-asia.com](mailto:info@cubes-asia.com)